



SINT-JOZEFSCOLLEGE

AALST Basisschool Eikstraat

Praktische brochure over onze school

Schooljaar 2023 - 2024



VRIJE BASISCHOOL CAMPUS EIKSTRAAT

Eikstraat 2, 9300 Aalst

IÑIGO
Ignatiaanse scholen

Inhoudsopgave

1	WELKOM	3
2	CENTRUM VOOR LEERLINGENBEGELEIDING(CLB)	4
2.1	Contactgegevens	4
2.2	Preventie gezondheidszorg	4
3	LEEFREGELS	6
3.1	Dagorde	6
3.2	Naar huis	7
3.3	Middagverblijf	7
3.4	Dranken	7
3.5	Omgangsvormen in en buiten de school	8
3.6	Afspraken voor de leerlingen	9
3.7	Verjaardagen	10
3.8	Luizen	10
3.9	Verloren voorwerpen of kledij	10
3.10	Fietsen	10
4	CONTACTEN OUDERS –SCHOOL	11
4.1	De website, Facebook en Instagram	11
4.2	Specifieke briefwisseling	11
5	BIJDRAGEREGELING VOOR DE OUDERS	12
5.1	Warme maaltijden	12
5.2	Schoolbenodigdheden	12
5.3	Overzicht schoolrekening	12
5.4	Betalingsmoeilijkheden en OCMW	14
5.5	Uitpas – Vierdewereldgroep Aalst	15
5.6	Studietoelagen basisonderwijs	15
5.7	Gratis onderwijs	16
6	SCHOOLVERZEKERING	17
7	VRIJWILLIGERS	22
8	TEKENEN VOOR KENNISNAME EN AKKOORD	23
9	CONTACT MET DE DIRECTEUR	23

1 WELKOM

Wij heten je van harte welkom op onze school.

Onze schoolbrochure bestaat uit twee delen.

De praktische brochure bestaat uit heel wat nuttige informatie en contactgegevens. Dit deel maakt strikt genomen geen deel uit van het schoolreglement, maar sluit er wel nauw bij aan.

In het andere deel vind je het pedagogisch project van onze school, de engagementsverklaring van het katholiek onderwijs en het schoolreglement.

Wij wensen je een fijn schooljaar toe.

Namens het hele schoolteam

Haike Vekeman

directeur

2 CENTRUM VOOR LEERLINGENBEGELEIDING(CLB)

2.1 Contactgegevens

Vrij CLB (Centrum voor Leerlingenbegeleiding) Aalst

Langestraat 12, 9300 Aalst

Tel.: 053/ 78 85 10

Fax: 053/ 78 55 97

info@vclbaalst.be

www.vclbaalst.be

Openingsuren: maandag tot vrijdag van 08.30 u. tot 12.00 u. en 13.00 u. tot 16.00 u. Buiten de openingsuren: op afspraak.

De **contactpersoon van het CLB** voor onze school is:

Mevrouw Katrien Van Laer: katrien.vanlaer@vclbaalst.be

2.2 Preventie gezondheidszorg

Het CLB biedt gratis inenting aan. Daarbij volgen we het vaccinatieprogramma dat door de overheid is aanbevolen. Om ze te krijgen moet je als ouders toestemming geven.

De eerste kleuters en de leerlingen van het eerste leerjaar krijgen een medisch onderzoek door de verpleegkundige en de CLB-arts op het centrum. De leerlingen van het 6e leerjaar worden eveneens onderzocht op het CLB-centrum.

Daarnaast zijn er vier vaccinatiemomenten: eerste leerjaar, vijfde leerjaar, eerste secundair (meisjes) en derde secundair.

Het is mogelijk een bijkomend medisch onderzoek te vragen, bijvoorbeeld voor opvolging van gehoor, groei,...

In het belang van de gezondheid van de leerlingen vragen wij je, indien je zoon of dochter één van de onderstaande besmettelijke ziekten of aandoeningen zou oplopen, dit onmiddellijk te melden aan de schooldirectie of aan de CLB-arts. Ter inlichting geven wij ook de minimum uitsluitingstijd.

Lijst besmettelijke ziekten en aandoeningen

Besmettelijke diarree - Voedselinfectie

Thuisblijven tot na genezing.

Bof:

Thuisblijven tot minstens 5 dagen na het begin van de zwelling van de speekselklier.

Difterie

Thuisblijven tot na genezing.

Hepatitis A:

Thuisblijven tot minstens 1 week na het begin van de ziekteverschijnselen.

Hepatitis B:

Acute vorm: thuisblijven tot na genezing.

Hersenvliesontsteking (Meningitis):

Thuisblijven tot na genezing.

Impetigo (huidinfectie):

Thuisblijven tot na opdroging van de letsels of tot 2 dagen na het starten van een behandeling door uw huisarts.

Kinkhoest:

Thuisblijven tot genezing indien behandeling met antibiotica/21 dagen thuisblijven indien geen behandeling met antibiotica.

Mazelen:

Thuisblijven tot minstens 4 dagen na het verschijnen van de huiduitslag.

Polio:

Thuisblijven tot na genezing.

Roodvonk:

Thuisblijven tot minstens 2 dagen na het starten van een behandeling met aangepaste antibiotica.

Schimmelinfectie van de hoofdhuid en van de gladde huid:

o.a. St. Katarinawiel

Schimmel aan de voeten moet niet gemeld worden.

Schurft:

Thuisblijven tot attest van aangepaste behandeling.

TBC:

Thuisblijven tot wanneer alle onderzoeken geen tuberculosebacillen meer aantonen.

Windpokken:

Thuisblijven tot opdrogen van alle blaasjes.

3 LEEFREGELS

3.1 Dagorde

7.00 u. - 8.40 u. voorschoolse opvang

8.40 u. start lessen

9.55 u. - 10.10 u. speeltijd peuters en eerste kleuterklas

10.20 u. - 10.35 u. speeltijd tweede, derde kleuterklas en lagere school

12.15 u.- 13.25 u. middagpauze

14.40 u. - 14.55 u. speeltijd peuters, eerste kleuterklas

15.05 u. - 15.20 u. speeltijd tweede, derde kleuterklas en lagere school

15.20 u. einde lessen

15.20 u. - 15.30 u. *ophalen kinderen*

15.30 u. - 18.00 u. mogelijkheid tot:

- naschoolse opvang
- naschoolse activiteiten
- studie

15.30 u. start opvang

15.30 u. - 16.00 u. studie eerste graad

15.30 u. - 16.15 u. studie tweede en derde graad

15.30 u - 16.30 u. naschoolse activiteiten kleuterschool

15.30 u - 16.30 u. naschoolse activiteiten lagere school

De school voorziet in opvang vanaf 7.00 u. tot 18.00 u.

De voorschoolse opvang is betalend van 7.00 tot 8.00u.

Alle naschoolse activiteiten (studie, opvang, ...) zijn betalend van 16.00 u. tot 18.00 u.

Alle kinderen worden minstens vijf minuten voor het begin van de lessen op school verwacht.

Op woensdag is het een halve dag school. De school eindigt dan om 12.15 u.

3.2 Naar huis

De leerlingen verlaten de klas in stilte na het belteken en blijven op de speelplaats tot ze afgehaald worden.

Enkel met een schriftelijke toestemming van de ouders kunnen leerlingen alleen naar huis gaan. Leerlingen die 's middags en/of 's avonds alleen naar huis mogen gaan, krijgen een pasje. Ze tonen dit bij het verlaten van de school aan de leerkracht op toezicht en gaan dan onmiddellijk naar huis.

De school gaat na of de weg van school naar huis veilig en verantwoord is. Er wordt ook rekening gehouden met de leeftijd van het kind en het aantal broers en zussen.

Bij twijfel heeft de directeur het laatste woord.

3.3 Middagverblijf

Tijdens de middag kunnen de kinderen hun boterhammen eten of een warme maaltijd nuttigen.

De boterhammen worden in een genaamtekende brooddoos meegebracht.

Leerlingen van de lagere school eten in de klas en zorgen zelf voor een flesje water bij de lunch.

Kleuters eten in de refter en kunnen kiezen uit water of soep bij hun boterhammen.

3.4 Dranken

Er worden geen klasdranken aangeboden door de school. Als school dragen we zorg voor het milieu en streven we gezonde voeding en drank na. Daarom is het enkel toegestaan om water mee te brengen, liefst in een herbruikbare drinkfles.

Drank meegebracht van thuis, blijft in de klas.

3.5 Omgangsvormen in en buiten de school

De school tracht, in samenwerking met de ouders, de leerlingen op te voeden tot voorname, beleefde kinderen die zich overal en altijd weten te gedragen. De leerlingen gebruiken in hun contacten met andere mensen een beschaafde omgangstaal.

Alle opzettelijke schade toegebracht aan gebouwen, meubilair, uitrusting of boeken van de school zal op kosten van de leerling worden hersteld of vernieuwd.

We dragen zorg voor ons leefmilieu. We werpen alle afval of vuilnis meteen in de juiste vuilnisbak (GFT, PMD en restafval) en houden alle sanitaire installaties netjes.

Tijdens schoolexcursies wordt van de leerlingen in alle omstandigheden een voorname, rustige en leergierige houding verwacht. Zij houden zich strikt aan de richtlijnen van hun begeleiders. Wie deze houding niet nastreeft, kan bij een volgende gelegenheid uitgesloten worden.

Leesboeken, tijdschriften en andere publicaties die niet stroken met ons opvoedingsproject worden niet meegebracht naar school.

Enkel de directeur kan toestemming geven om flyers en stickers op school te verspreiden of geld in te zamelen voor welk doel ook. Op de school worden geen geschenken aangeboden, voorwerpen geruild of verkocht.

Indien een leerling meent slachtoffer te zijn van pesterijen dan meldt hij of zij dit aan de leerkracht, de directeur of de zorgcoördinator.

3.6 Afspraken voor de leerlingen

Algemeen

Ik behandel een ander zoals ik zelf behandeld wil worden.

Ik ben vriendelijk tegen iedereen.

Ik toon respect voor iedereen.

Vechten, ruzie maken of pesten doe ik niet.

Anderen aanzetten om iets fout te doen, doe ik niet.

Als ik onbeleefd was of iemand pijn deed, verontschuldig ik mij spontaan.

Op school gebruik ik voornamelijk taal, ik spreek algemeen Nederlands.

In de gang, op de trappen en in de deuropening laat ik bezoekers en leerkrachten voorgaan.

Eerlijk- en behulpzaamheid worden erg gewaardeerd bij ons op school.

Veiligheid

Ik zorg dat ik ruim op tijd vertrek en tijdig op school ben.

Van huis naar school en terug neem ik de kortste of veiligste weg.

Onderweg let ik erg goed op de verkeersregels.

Ik verlaat de school nooit zonder toelating.

Ik ben stil in de gangen, op de trappen en in de klas.

Bij een ongeval verwittig ik meteen de school.

Tijdens de speeltijden

Tijdens de pauze blijf ik niet in de klas.

Ik speel sportief zonder ruw te zijn.

Ik blijf niet rondhangen in de toiletten of in de gangen.

Afval sorteer ik netjes in de geschikte vuilnisbak.

Ik draag mee zorg voor het groen in de tuin.

Problemen meld ik aan de leerkracht met toezicht.

Bij het eerste belsignaal stop ik met spelen en ga ik meteen naar de rij.

Bij het tweede belsignaal ben ik stil.

In de eetzaal

Mijn eten breng ik mee in een brooddoos met mijn naam er op.

Ik breng alleen gezonde versnaperingen mee.

Aan tafel blijf ik rustig en verzorg ik mijn houding.

Ik ben stil tijdens het eten.

Op school volg ik ook leerregels.

In de klas doe ik mijn best om goed mee te werken.

Als ik iets niet versta, vraag ik om uitleg.

Ik leer mijn lessen en geef mijn huiswerk op tijd af.

Ik zorg ervoor dat ik steeds in orde ben met zwem- en turnkledij.

3.7 Verjaardagen

Wanneer uw kind jarig is, dan wordt dit op een leuke manier gevierd in de klas, samen met de leerkracht en alle klasvriendjes.

Een eenvoudige traktatie in de klas mag, maar is niet verplicht. We geven de voorkeur aan een gezonde traktatie.

Bij verjaardagen worden er geen individuele geschenkjes meegebracht voor thuis. We willen de ouders niet onnodig op kosten jagen.

Persoonlijke uitnodigingen voor bepaalde kleuters of leerlingen, worden niet in de school uitgedeeld. Zo voorkomen we het gevoel van uitsluiting.

3.8 Luizen

Het kan gebeuren dat je kind met luizen naar huis komt. Gelieve de leerkracht of de directeur hiervan op de hoogte te brengen. Wij zorgen er dan voor dat alle kinderen verwittigd worden. Om de situatie onder controle te krijgen is het noodzakelijk uw kind diezelfde dag te controleren en eventueel te behandelen. Regelmatige controle en eventuele behandeling is noodzakelijk. Indien ouders weigeren om kinderen te behandelen, wordt het CLB ingeschakeld.

3.9 Verloren voorwerpen of kledij

We dringen erop aan dat je de spullen van jouw kind zoveel mogelijk naamtekent en zelf op zoek gaat naar een verloren voorwerp of kledingstuk. Verloren voorwerpen of kledij worden op regelmatige tijdstippen aan de inkom van de school uitgehangen. Wat niet afgehaald wordt, gaat uiteindelijk naar sociale hulporganisaties.

3.10 Fietsen

Voor de veiligheid raden we het dragen van een fietshelm en een fluohesje sterk aan. Zorg ervoor dat de fiets in orde is en wees voorzichtig en hoffelijk in het verkeer.

Iedereen zet zijn fiets in de daartoe bestemde fietsenstalling. Voorzie een degelijk slot op de fiets want de school is niet aansprakelijk voor diefstal of beschadiging

4 CONTACTEN OUDERS -SCHOOL

4.1 De website, Facebook en Instagram

Aan de hand van fotoreportages krijg je een impressie van verschillende activiteiten en festiviteiten op school. Een blik op onze website (www.sjcaalst.be) is steeds de moeite waard. Vergeet ook niet een kijkje te nemen op onze Facebookpagina ([sjc_eikstraat](https://www.facebook.com/sjc_eikstraat)) of via Instagram ([sjc_eikstraat](https://www.instagram.com/sjc_eikstraat)).

In het kader van de wet op de bescherming van de persoonsgegevens kan je bezwaar aantekenen tegen publicatie van foto's van je kind op de website van de school.

4.2 Specifieke briefwisseling

Allerlei mededelingen als oudercontacten, vakantieregelingen, feesten, activiteiten op school en dergelijke, worden via mail gecommuniceerd. Enkel in te vullen brieven zullen op groen papier worden meegegeven. Ouders die het wensen, kunnen alles op papier verkrijgen. Dit kan je aanduiden op een infoblad dat je de eerste schooldag ontvangt.

5 BIJDRAGEREGELING VOOR DE OUDERS

5.1 Warme maaltijden

Je kind kan onder de middag een warme maaltijd verkrijgen tegen betaling. Je vindt dit terug in de bijdrageregeling.

De warme maaltijden bestaan uit twee gangen: dagverse soep en een hoofdgerecht.

Wanneer je kind(eren) wekelijks op vaste dagen warm blijft eten, dan kies je best voor een abonnement.

Blijft je kind occasioneel eens warm eten, dan kan je een maaltijdbonnetje verkrijgen op het secretariaat.

De leerlingen staan tijdens de middagonderbreking voortdurend onder toezicht en mogen de school niet verlaten zonder schriftelijke toestemming van de ouders.

5.2 Schoolbenodigdheden

Handboeken, schriften en schoolmateriaal worden gratis ter beschikking gesteld aan onze leerlingen. Doe bij het begin van het schooljaar geen nutteloze uitgaven of aankopen.

Voorzie wel het nodige materiaal om thuis huiswerk te maken.

5.3 Overzicht schoolrekening

Je krijgt 9 maal per schooljaar een rekening **via mail**. We verwachten dat die rekening op tijd en volledig wordt betaald. Dat betekent binnen de 14 dagen na afgifte. We verwachten dat de rekening betaald wordt via overschrijving.

Ouders zijn, ongeacht hun burgerlijke staat, hoofdelijk gehouden tot het betalen van de schoolrekening. Dat betekent dat we beide ouders kunnen aanspreken om de volledige rekening te betalen. We kunnen dus niet ingaan op een vraag om de schoolrekening te splitsen. Als ouders het niet eens zijn over het betalen van de schoolrekening, bezorgen we jullie beiden een identieke schoolrekening.

Hierbij vind je een overzicht van de schoolkosten. Op die lijst staan zowel verplichte als niet-verplichte uitgaven.

Verplichte activiteiten zijn uitgaven die je moet maken. Niet-verplichte uitgaven zijn uitgaven voor zaken die je niet hoeft aan te kopen. Maak je er toch gebruik van, dan moet je ze wel vergoeden.

In de bijdrageregeling staan voor sommige kosten vaste prijzen, voor andere kosten enkel richtprijzen. Dat betekent dat het bedrag dat je moet betalen in de buurt van de richtprijs zal liggen.

Onderstaande bedragen zijn een raming van de kosten. In de loop van het schooljaar kunnen zich, evenwel sporadisch, onvoorziene zaken voordoen die een prijswijziging kunnen veroorzaken.

	KLEUTERS	LAGERE SCHOOL
Scherpe maximumfactuur: (eendaagse schooluitstappen, activiteiten)	Max. € 55,00	Max. € 105,00
Minder scherpe maximumfactuur (meerdaagse uitstappen gedurende de volledige schoolloopbaan)		€ 520,00

Maaltijden		
toezicht (drank inbegrepen)	€ 1,00	€ 1,00
warme maaltijd abonnement	€ 4,00	€ 4,60
warme maaltijd occasioneel	€ 4,50	€ 5,10
Ochtendopvang: 7.00 u. - 8.00 u.	€ 0,40 / per begonnen kwartier	
Avondopvang: 15.45 u. - 18.00 u.	€ 0,40 / per begonnen kwartier	
Sportkledij		
T-shirt:		€ 12,50
Turnbroek:		€ 10,50
Zwemmen voor het 3 ^{de} tot 6 ^{de} leerjaar		€ 38,00
Zwemmen voor het 2 ^{de} leerjaar		€ 18,00
Vrijblijvende extra diensten		
Vakantieblaadjes	€ 8,00	
Nieuwjaarsbrief	€ 0,70	
Socialebijdrage	€ 5,00	
Bijdrage ouderraad	€ 5,00	
Vrije bijdrage Eerste communie (receptie)	€ 5,00 volwassenen/ € 3,00 kinderen	

Minder scherpe maximumfactuur:	
Polderklassen derde leerjaar	€ 173,00
Zeeklassen vijfde leerjaar	€ 173,00
Bosklassen zesde leerjaar	€ 173,00

- woensdagnamiddagopvang:

PRIJZEN OPVANG	tot 16u00	tot 17u00	tot 18u00	Aantal woensdagen per trimester
1° trim	€ 97,50	€ 112,50	€ 127,50	15
2° trim	€ 71,50	€ 82,50	€ 93,50	11
3° trim	€ 65,00	€ 75,00	€ 85,00	10
Eenheidsprijs	€ 6,50	€ 7,50	€ 8,50	
Dagprijs	€ 8,00	€ 9,00	€ 10,00	

Indien de leerlingen over een kansenpas beschikken, gelieve dit aan de directie te melden. Dit wordt uiterst discreet behandeld. Leerlingen kunnen op school dan deelnemen aan activiteiten en culturele voorstellingen tegen “kansenpastarief”.

Kosten voor opvang en studie zijn fiscaal aftrekbaar voor kinderen jonger dan 14 jaar.

- Meerdaagse uitstappen

Voor meerdaagse uitstappen (polder, - zee-, bosklassen) is de (minder strikte) maximumfactuur € 520, gespreid over de volledige loopbaan van de lagere school.

5.4 Betalingsmoeilijkheden en OCMW

Indien je problemen ondervindt met het betalen van de schoolrekening, dan kan je contact opnemen met de directeur. Het is de bedoeling dat er afspraken worden gemaakt over een aangepaste betalingswijze. Wij verzekeren een discrete behandeling van je vraag.

Indien we vaststellen dat de schoolrekening geheel of gedeeltelijk onbetaald blijft zonder dat er financiële problemen zijn of omdat de gemaakte afspraken niet worden nageleefd, zal de school verdere stappen ondernemen. Ook dan zoeken we in eerste instantie in overleg naar een oplossing.

Indien dit niet mogelijk blijkt, kunnen we overgaan tot het versturen van een aangetekende ingebrekestelling. Vanaf dat moment kunnen we maximaal de wettelijke intrestvoet aanrekenen op het verschuldigde bedrag.

Je kan ook contact opnemen met het OCMW Aalst. Zij helpen je graag verder:

Gasthuisstraat 40

9300 AALST

Tel. 053/ 77 24 24

info.ocmw@aalst.be

5.5 Uitpas - Vierdewereldgroep Aalst

De UiTPAS aan kansenas tarief geeft recht op aanzienlijke kortingen voor schoolvoorstellingen en andere activiteiten.

Iedereen in groot-Aalst kan een UiTPAS krijgen. Er is een speciaal tarief voor mensen die een relatief klein inkomen hebben. Alle kinderen die over een UiTPAS aan kansenas tarief beschikken, kunnen op school deelnemen aan activiteiten en culturele voorstellingen tegen “kansenas tarief”.

Meer informatie: Vierdewereldgroep “Mensen voor Mensen”, St.-Annalaan 41 te Aalst, 053/78 36 60.

5.6 Studietoelagen basisonderwijs

Kleuters en lagere schoolkinderen kunnen in aanmerking komen voor een studietoelage.

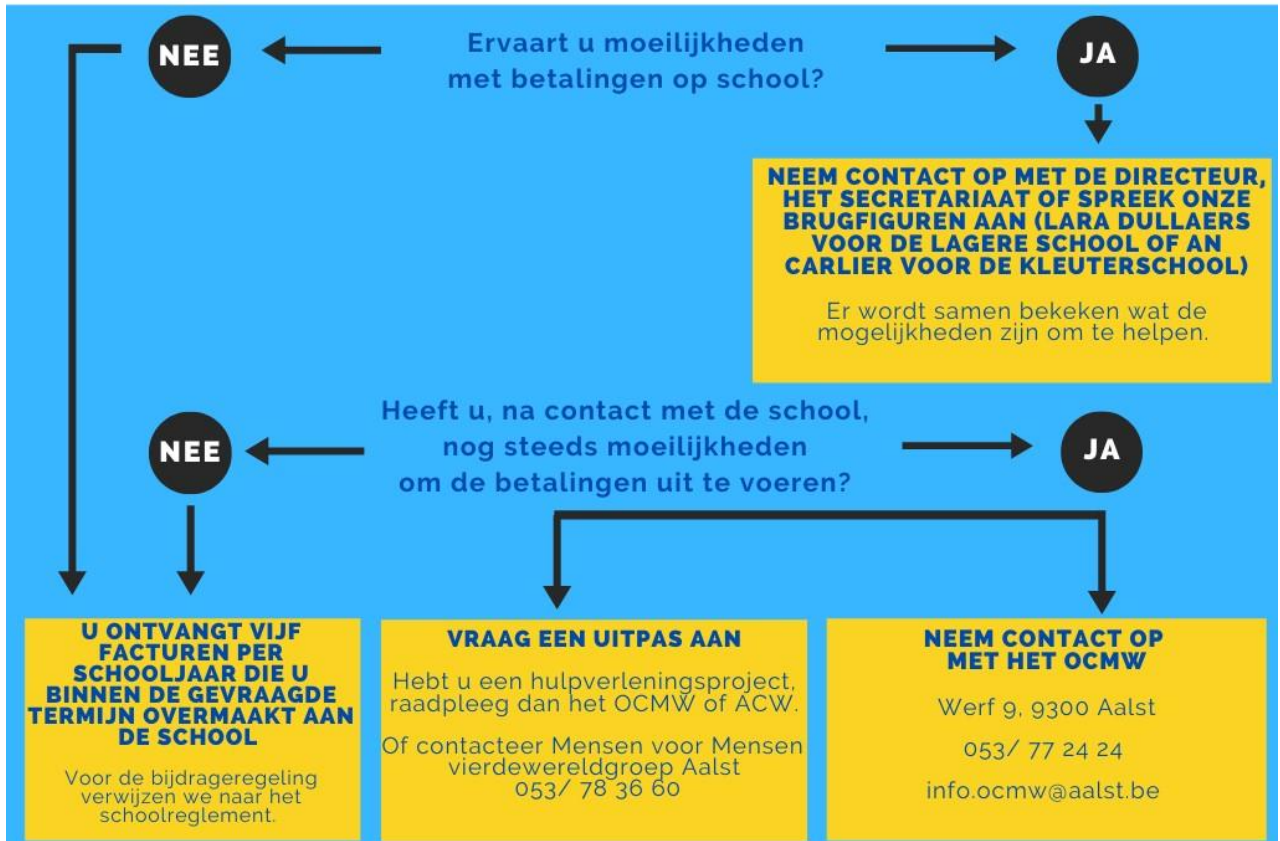
Als je een elektronische identiteitskaart hebt, kan je je aanvraag online doen via www.studietoelagen.be. Natuurlijk bestaat ook nog het papieren aanvraagformulier. Vraag gerust meer informatie op school, bij uw OCMW-afdeling, de vakbond of bel 1700, het gratis nummer van de Vlaamse Overheid.

De aanwezigheid gedurende het volledige kleuteronderwijs is belangrijk. Ook in de eerste en tweede kleuterklas moeten kinderen voldoende vaak aanwezig zijn om recht te hebben op de kleutertoeslag. Meer informatie vindt u op: <https://www.groeipakket.be/nl/participatietoelagen>.

5.7 Gratis onderwijs

Scholen van het gesubsidieerd basisonderwijs mogen geen inschrijvingsgeld aanrekenen, ook niet indirect. Evenmin kunnen er bijdragen worden gevraagd voor materialen die gebruikt worden om de eindtermen of de ontwikkelingsdoelen te bereiken.

Beslisboom onkosten op school



6 SCHOOLVERZEKERING

De school heeft een polis Burgerlijke Aansprakelijkheid - Lichamelijke schade afgesloten bij Belfius Verzekeringen nv via IC Verzekeringen nv.

Waarborgen van de verzekering

Burgerlijke Aansprakelijkheid

Dekking van de burgerlijke aansprakelijkheid die de school (Inrichtende Macht), directieleden, personeel, aangestelden, leerlingen en vrijwilligers kunnen oplopen voor schadegevallen die veroorzaakt worden in het schoolleven of door goederen die in het schoolleven gebruikt worden.

Verzekerde bedragen:

- lichamelijke schade : 23.500.000 euro
- materiële schade : 3.900.000 euro

Met schoolleven wordt bedoeld:

Het gehele schoolleven intra en extra muros, tijdens en na de lessen alsook tijdens de opvang, zelfs gedurende de verlofdagen en vakanties in België of in het buitenland, zonder een andere algemene beperking dan:

- wat de leerlingen betreft, dat zij onder toezicht staan of moeten staan van de instelling;
- wat de directie en het personeel betreft, dat zij zich bevinden in de uitoefening van hun normale dienst.

De activiteiten die uitsluitend op persoonlijk initiatief van de leerlingen en/of van de personeelsleden plaatsvinden, vallen dus niet onder de gewaarborgde schoolactiviteiten.

In geval van samenloop met de verzekering BA-Familiale of BA Gezin, die de aansprakelijkheid van de leerlingen dekt, is er prioritaire tussenkomst door de verzekering BA-Familiale. Indien er geen polis BA-Familiale is (verklaring op eer zal gevraagd worden), en de schoolverzekering toch moet tussenkomen, zal er per schadegeval eenzelfde franchise toegepast worden als in de verzekering BA Familiale.

De burgerlijke aansprakelijkheid van de leerlingen op de schoolweg is niet verzekerd. De schoolweg is het normale traject dat de verzekerde moet afleggen om zich van zijn verblijfplaats te begeven naar de plaats waar de schoolactiviteit plaatsvindt en omgekeerd. Het begrip 'schoolweg' wordt geïnterpreteerd naar analogie met het begrip 'weg van het werk' zoals vastgesteld in de arbeidsongevallenwetgeving.

Lichamelijke Ongevallen

In geval de burgerlijke aansprakelijkheid niet betrokken is of in geval de rechthebbenden verzaken deze in te roepen, waarborgt de verzekeraar bij een ongeval dat de leerlingen of de vrijwilliger overkomt tijdens het schoolleven of op de schoolweg:

- de terugbetaling van de kosten voor geneeskundige verzorging en van de aanverwante kosten;
- een vergoeding ingeval van overlijden of van blijvende ongeschiktheid.

Een ongeval is de aantasting van de lichamelijke integriteit/gaafheid veroorzaakt door een plotse gebeurtenis.

Eerst dient het ziekenfonds haar aandeel aan de ouders terug te betalen, berekend volgens de verstrekte medische prestaties en de van kracht zijnde tarieven van het ZIV. Daarna geeft de schoolverzekering een aanvullende vergoeding ten belope van het barema ZIV x 2, tot een maximumbedrag van 40.000 euro met inbegrip van:

- de kosten voor geneeskundige verzorging op doktersvoorschrift;
- de kosten voor aangepast vervoer dat nodig is voor de behandeling;
- de kosten voor prothesen en orthopedische toestellen, alsook de kosten van vervanging of herstelling van prothesen of orthopedische toestellen voor zover de beschadiging ervan gepaard ging met een verzekerd ongeval; de terugbetaling van de kosten voor tandprothesen is beperkt tot 3.000 euro met een maximum van 720 euro per tand;
- de accidentele schade aan brillen is gedekt voor zover deze gedragen werden op het ogenblik van een ongeval dat zich heeft voorgedaan tijdens het schoolleven. Op de weg van en naar de school zal de waarborg enkel gelden indien de beschadiging gepaard gaat met samengaande lichamelijke letsels.

De dekking geldt als volgt: de waarde van de brilglazen wordt integraal terugbetaald, na tussenkomst van het ziekenfonds. Voor de montuur is een terugbetaling voorzien van 150 euro. Zonnebrillen en andere vrijetijdsbrillen, alsook niet-corrigerende glazen en lenzen, schade aan brillen voortkomend uit diefstal, verdwijning of verlies hiervan, zijn van dekking uitgesloten.

- de repatriëring- en opsporingskosten van de getroffen persoon tot maximaal 5.000 euro. Voor repatriëring is een medisch attest vereist;
- de werkelijke begrafeniskosten tot een bedrag van 5.000 euro;
- psychologische bijstand, medisch gerechtvaardigd en voortvloeiend uit een verzekerd ongeval.

Medische prestaties die niet opgenomen zijn in de nomenclatuur van de geneeskundige verstrekkingen, dienen te zijn voorgeschreven door een geneesheer en worden vergoed tot 300 euro.

In geval van blijvende invaliditeit wordt de vergoeding berekend door het verzekerde bedrag van 12.500 euro te vermenigvuldigen met de graad van invaliditeit. Deze graad wordt bepaald door een raadsdokter onder verwijzing naar de Officiële Belgische Schaal der Invaliditeit in voege op het ogenblik van de consolidatie.

Uitsluitingen

Van de waarborg 'Burgerlijke aansprakelijkheid' zijn onder meer uitgesloten:

- de persoonlijke aansprakelijkheid van een verzekerde die 16 jaar geworden is, voor schadegevallen veroorzaakt door opzet of door een van de volgende gevallen van zware fout:
 - schadegevallen veroorzaakt in een staat van dronkenschap of in een gelijkaardige toestand door het gebruik van andere producten dan alcoholische dranken;
 - schadegevallen veroorzaakt naar aanleiding van het plegen van geweld op personen of het kwaadwillig beschadigen of ontvreemden van goederen;
- schade aan goederen onder bewaking;
- de aansprakelijkheid en/of vergoedingen die onderworpen zijn aan een wettelijk verplicht gestelde verzekering.

Van de waarborg 'Lichamelijke Ongevallen' zijn ondermeer uitgesloten:

- verergeringen van de gevolgen van een ongeval die te wijten zijn aan een ziekte of een lichaamsgebrek die voor het ongeval reeds bestonden;
- kosten en honoraria die het gevolg zijn van behandelingen van louter esthetische aard;
- kosten en honoraria naar aanleiding van revalidatie die noch functioneel noch motorisch zijn;

- zelfdoding en de gevolgen van poging tot zelfdoding;
- ongevallen door opzet of een van de volgende gevallen van zware fout van de getroffen persoon:
 - ongevallen te wijten aan dronkenschap of aan een gelijkaardige toestand die het gevolg is van het gebruik van andere producten dan alcoholische dranken;
 - ongevallen die gebeuren tijdens het plegen van geweld op personen of tijdens het kwaadwillig beschadigen of onvreemden van goederen;
 - ongevallen die gebeuren tijdens de vrijwillige blootstelling aan een uitzonderlijk en overbodig gevaar;
 - ongevallen in gevolge het redden van personen, dieren of goederen blijven even wel gedekt;
 - ongevallen waarop artikel 29bis van de wetgeving aansprakelijkheidsverzekering motorrijtuigen (zwakke weggebruiker) van toepassing is.

Er is eveneens geen dekking voor:

- ongevallen te wijten aan het privé-initiatief of veroorzaakt door handelingen in strijd met de voorschriften en de richtlijnen door het aansprakelijk bestuur verstrekt;
- activiteiten waarvan de leerlingen het bestaan en de mogelijkheid tot deelname vernemen hebben op school (bv. via folders), maar die niet uitdrukkelijk mede door de school georganiseerd werden, en derhalve niet onder de verantwoordelijkheid en de aansprakelijkheid van de school vallen;
- ongevallen door leerlingen veroorzaakt aan derden buiten schoolverband;
- materiële schade veroorzaakt aan de goederen van de school, het personeel en de leerlingen (fiets, kleding, schoolbenodigdheden, ruiten, meubilering, gebouwen ...);
- materiële schade en/of lichamelijk letsel buiten de schoolgebouwen door leerlingen veroorzaakt aan derden en waarvoor de ouders burgerlijk verantwoordelijk worden gesteld;
- schade berokkend aan derden bij aanwending van motorvoertuigen.

Aangifte van een ongeval

Wat moet je doen indien je/ jouw kind het slachtoffer werd van een ongeval?

- de school
 - zo vlug mogelijk op de hoogte brengen van het ongeval;
 - in het bezit stellen van een ingevuld geneeskundig getuigschrift;
 - op de hoogte houden van de verdere evolutie van het ongeval;
 - een uitgavenstaat met de kosten bezorgen.

- zo snel mogelijk de mutualiteit op de hoogte brengen
- indien het ongeval veroorzaakt werd door een andere persoon, aangifte doen bij jouw verzekeraar BA familiale of BA gezin.

Bijkomende informatie

Op de website van de makelaar kan je terecht voor extra informatie : zie www.ic-verzekeringen.be/onderwijs/producten/aansprakelijkheid/BAonderwijsinstellingen/

In de rechter kolom kan je de antwoorden nalezen op vaak voorkomende vragen (F.A.Q.).

Contactgegevens :

- Economaat van de school: tel. 053/ 79 04 41
- Op school kan je steeds de polis van de schoolverzekering inkijken.
- De makelaar van de school:
I.C. verzekeringen nv - Handelsstraat 72 - 1040 Brussel
- Serviceteam : tel. 02/ 509 96 66 -> voor algemene info:
serviceteam3@icci.insure
- Schadedienst : tel. 02/ 509 97 75 -> voor opvolging schadeongeval:
ongevallen@icci.insure
- maatschappij: Belfius
- polisnummer: 11/15291240520

7 VRIJWILLIGERS

Onze school doet bij de organisatie van verschillende activiteiten beroep op vrijwilligers. De vrijwilligerswet verplicht de scholen om de vrijwilligers over een aantal punten te informeren. De school doet dit via onderstaande bepalingen.

De vzw Sint-Jozefscollege heeft als doel het verstrekken van christelijk onderwijs en opvoeding, overeenkomstig de doelstellingen en pedagogische opties van de Sociëteit van Jezus.

De vzw heeft een verzekering afgesloten voor burgerlijke aansprakelijkheid tijdens de uitvoering van de vrijwilligersactiviteit en op weg naar en van de activiteiten.

Een vrijwilliger gaat discreet om met geheimen die hem/haar zijn toevertrouwd.

De organisatie, vzw INIGO, Ignatiaanse Scholen, heeft een verzekeringscontract afgesloten tot dekking van de burgerlijke aansprakelijkheid, met uitzondering van de contractuele aansprakelijkheid, van de organisatie en de vrijwilliger.

Het verzekeringscontract werd afgesloten bij Belfius Verzekeringen nv met polisnummer 11/15291240520 via makelaar I.C. verzekeringen.

Een bijkomende verzekering tot dekking van de lichamelijke schade tijdens de uitvoering van een vrijwilligersactiviteit of op weg van en naar de activiteit werd afgesloten bij AG-Insurance Verzekeringen nv met polisnummer 03/99129301 via makelaar I.C. verzekeringen.

8 TEKENEN VOOR KENNISNAME EN AKKOORD

De goedkeuring van het opvoedingsproject, het schoolreglement en de praktische brochure is een noodzakelijke voorwaarde voor de definitieve inschrijving van een leerling en houdt in dat je akkoord gaat met het schoolreglement.

De handtekening die deze goedkeuring bevestigt, wordt gezet op de algemene infofiche die de leerling de eerste schooldag van september meekrijgt.

Controleer aandachtig de persoonsgegevens op deze fiche zodat alle communicatie vlot verloopt.

Alle leerlingen en kleuters (de oudste van het gezin) ontvangen een digitale versie van het schoolreglement. Het is ook te raadplegen op de schoolwebsite (bse.sjcaalst.be).

Wie dit wenst, kan een papieren versie verkrijgen.

De schoolkalender en de wijzigingen van het schoolreglement worden meegegeven op papier (aan de oudste van het gezin).

9 CONTACT MET DE DIRECTEUR

Heb je vragen of opmerkingen, aarzel dan niet om contact op te nemen!

De directeur is alle werkdagen telefonisch bereikbaar van 8.00u. - 18.00u., op het nummer 0486/89 98 26. Voor een persoonlijk gesprek maak je best een afspraak.

Tenslotte danken we je graag voor het vertrouwen in onze school.

Haïke Vekeman